

分布：四川（汶川、乡城）。

(110) 纹黄斑蜂 *Anthidium* (s. str.) *striatum* Wu, 2004 (图 86)

*Anthidium* (s. str.) *striatum* Wu, 2004, Act. Zootaxon. Sin., 29 (3): 543–544. China: Yunnan.

雄性：10~11mm。上颚 3 齿；唇基呈六角形，端缘直，两侧呈角状；头部刻点较粗大；颊刻点细密；触角第 1 鞭节稍长于第 2 节；胸部背板及侧板刻点较唇基稍密；腹部第 2~5 节背板基部及端部刻点细小且密，中部刻点大而稀；第 6 节背板两侧具齿；第 7 背板、第 6、7、8 节腹板及生殖器见图 86。体黑色，具黄斑：上颚（除端齿外）、唇基大部分（基部中央具 1 黑斑，侧缘黑色）、眼侧（触角窝以下）；腹部第 2~3 节背板两侧各具 2 个小黄斑；第 3~5 节背板具黄条纹。体毛较多；颜面、前足腿节外侧、胸侧、腹部第 1 节背板两侧被白毛；腹部腹板被白长毛。

观察标本：云南，维西攀天阁，1250m，1987. VII. 21, 1 ♂，张学忠采；四川，泸定德威，1250m，1983. VI. 21, 1 ♂，王书永采。

采自四川泸定德威的标本第 6~7 节背板，第 6、7、8 腹板及生殖器均相同，但有区别：唇基中部具 2 条纵黑纹；腹部第 2~5 节背板均具凹凸状黄纹；中胸背板被黄褐

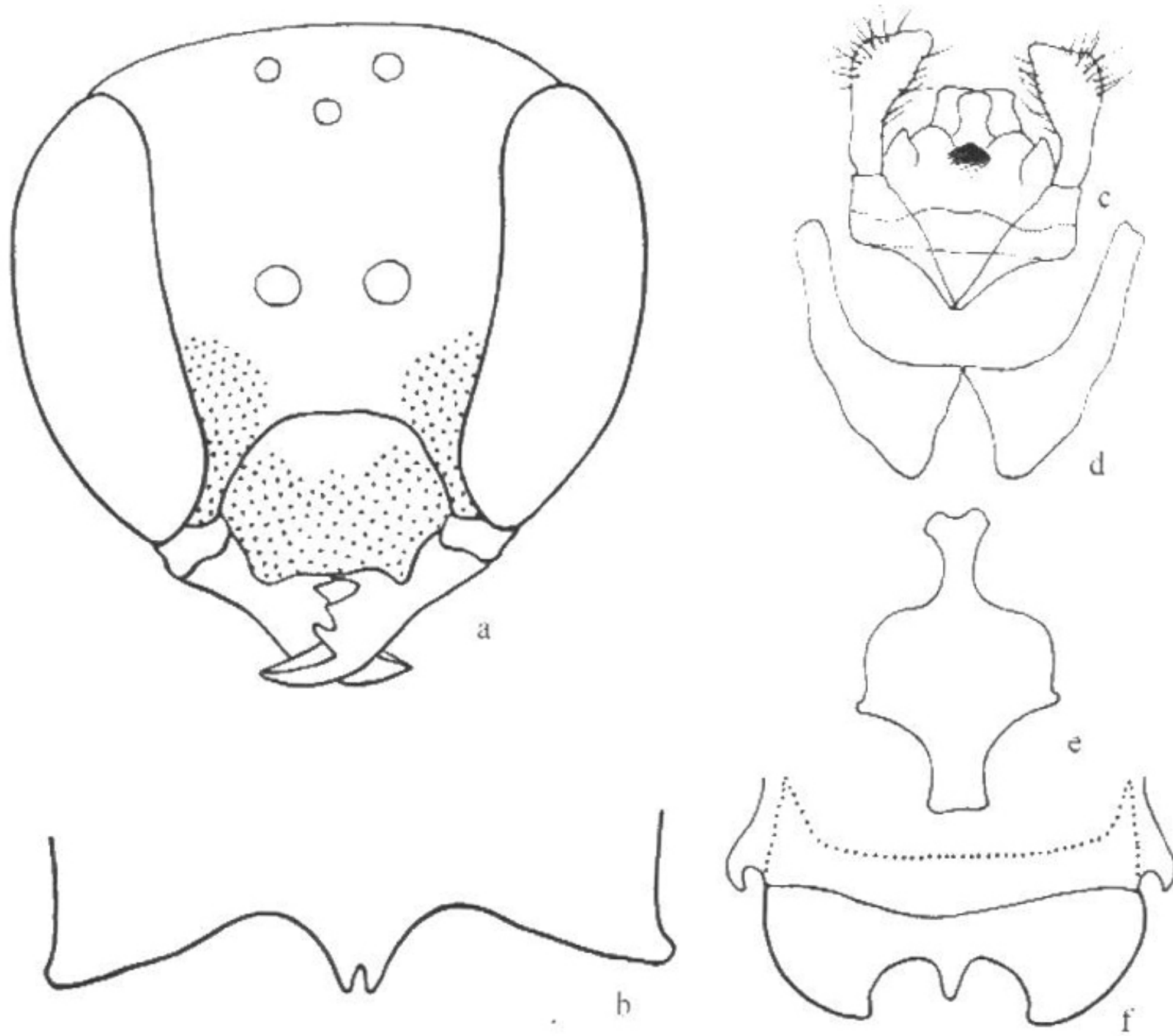


图 86 纹黄斑蜂 *A.* (s. str.) *striatum* Wu

a. 头部 b. 第 6 腹板 c. 生殖器 d. 第 7 腹板 e. 第 8 腹板 f. 第 6~7 背板

色毛。

雌性：未明。

分布：云南（维西）、四川（泸定）。

(111) 莫干山黄斑蜂 *Anthidium* (s. str.) *moganshanensis* Wu, 2004 (图 87)

*Anthidium* (s. str.) *moganshanensis* Wu, 2004, Act. Zootaxon. Sin., 29 (3): 544. China: Zhejiang.

雄性：8.5mm。上颚 3 齿；唇基中央稍隆起，唇基、眼侧、额及颅顶均具较粗大刻点；胸部刻点较头部稍大；小盾片端缘稍突出；腹部背板刻点较胸部浅而稀；第 2~4 节背板基部及端部刻点小且稀，中部较密。体黑色具黄斑：唇基、上颚大部分（端部黑色）、眼侧（触角窝以下）、腹部第 2~5 节背板各具 2 个黄斑；翅浅烟色。体毛稀，白色，额及颊较密；腹部腹板被较稀的白毛。

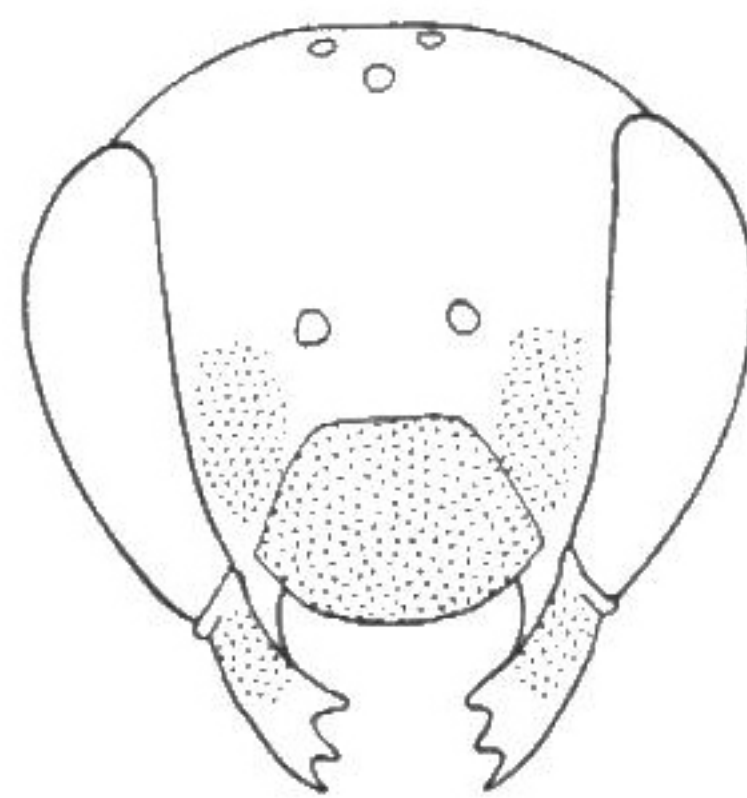


图 87 莫干山黄斑蜂 *A.* (s. str.) *moganshanensis* Wu 头部

观察标本：浙江，莫干山，1936. V. 30, 1 ♂, O. Piel 采。

雌性：未明。

分布：浙江。

(112) 富黄斑蜂肩亚种 *Anthidium* (s. str.) *lituratum scapulare* Latreille, 1809 中国新记录种

*Anthidium scapulare* Latreille, 1809, Ann. Mus. Hist. Nat., 13: 46, 227.

*Anthidium lituratum scapulare* Latreille, 1898, Die Bienen Europa's 4: 265.

雄性：6~7mm。上颚 3 齿；唇基较光滑，刻点不均匀，大小不一致；触角第 1 鞭节短于第 2 节；颅顶及颊刻点较大；中胸盾片及小盾片刻点粗大，大于颅顶者；腋片端部具小齿；小盾片端缘圆，脊状，稍突出于后胸之上；腹部第 1 节背板端缘光滑，中部刻点粗大且较密，中胸（黄斑上）刻点稀少，中央光滑；第 2 节背板刻点似第 1 节，但黄斑上刻点较第 1 节密；第 3~6 节背板黄斑上刻点粗大均匀；第 7 背板端缘具 2 小齿。体黑色，富黄斑：触角柄节外侧、上颚（除端齿）、唇基、眼侧（至复眼顶）、颅顶侧角大斑、中胸前侧角小斑、小盾片端缘、腋片、翅基片基半部、各足（除基节及腿节基部）、腹部第 1~2 节背板各具 2 个大斑；第 3~6 节背板（中央具纵黑纹）均黄色；触角、翅基片大部、翅脉及第 4~5 节背板端缘均褐色。体毛白色，唇基、眼侧、触角窝及胸侧密被白长毛；小盾片端缘被整齐的长毛，中央者更长；跗节外侧及腹板均被白毛。